

MyAmiga

LiveCD émulateur Amiga

Ce LiveCD est basé sur la distribution Slax PopCorn 5.1.8 (<http://www.slax.org>) et est propulsé par l'émulateur Amiga E-UAE version 0.8.27 (<http://www.rcdrummond.net/uae/>).

Ce LiveCD a été créé en utilisant les documentations présentes sur les sites suivants.

<http://pages.ccapcable.com/alisou/alixe/slax-remastering.txt>

<http://www.ebooksgratuits.org/linux/dotclear/index.php?2006/10/17/9-mode-d-emploi-de-la-slax-518>

La remasterisation a donné lieu à la suppression de certains paquets inutiles. Cependant, il doit rester des paquets n'ayant aucune utilité et qui mériteraient de passer à la trappe (à étudier).

Les kickstarts et les roms Amiga ne sont pas fournies sur le LiveCD.

A faire

- Franciser le clavier
- Mettre une version de E-UAE plus récente.

Afin de simplifier l'insertion des roms Amiga en format ADF ou ZIP sous Windows, j'ai utilisé l'application MySLAX Creator, que son créateur soit mille fois remercié.

<http://myslax.bonsonno.org/download.php>

J'ai préparé une arborescence sur un disque dur du type :

```
c:\ Invite de commandes
D:\>tree slax
Structure du dossier pour le volume Données
Le numéro de série du volume est 452B-D0E1
D:\SLAX
├── rootcopy
│   └── root
│       ├── FloppyDisks
│       ├── HardDisks
│       └── KickStarts
D:\>_
```

Dans le dossier D:\Slax, je place Amiga.iso, l'image de mon LiveCD sans le kickstart ni les roms.

Dans le dossier D:\Slax\rootcopy\root\FloppyDisks, je place les fichiers ADF ou ZIP des applications ou jeux Amiga que je souhaite insérer.

Dans le dossier D:\Slax\rootcopy\root\KickStarts, je place le dump du kickstart de la machine que je souhaite émuler.

Dans le dossier D:\Slax\rootcopy\root, je place un fichier .uarc avec les paramètres de configuration de l'émulateur.

Exemple de .uarc pour un Amiga 500 :

```
config_description=A500
config_hardware=false
config_host=false
config_version=0.8.27
unix.rom_path=/root/KickStarts/
unix.floppy_path=/root/FloppyDisks/
unix.hardfile_path=/root/HardDisks/
unix.cpu_idle=0
sdl.map_raw_keys=false
use_gui=no
use_debugger=false
kickstart_rom_file=/root/KickStarts/kick.rom
kickstart_ext_rom_file=
kickstart_key_file=
flash_file=
cart_file=
kickshifter=false
floppy0=df0.adf
floppy0type=0
floppy0sound=1
floppy1=df1.adf
floppy1type=-1
floppy1sound=0
floppy2=df2.adf
floppy2type=-1
floppy2sound=0
floppy3=df3.adf
floppy3type=-1
floppy3sound=0
nr_floppies=1
floppy_speed=100
floppy_volume=33
parallel_on_demand=false
serial_on_demand=false
serial_hardware_ctsrts=true
serial_direct=false
scsi=true
scsi_device=ATAPI
sound_output=normal
sound_bits=16
sound_channels=stereo
sound_max_buff=8192
sound_frequency=22050
sound_interpol=none
sound_adjust=0
sound_filter=off
sound_volume=0
comp_trustbyte=direct
comp_trustword=direct
```

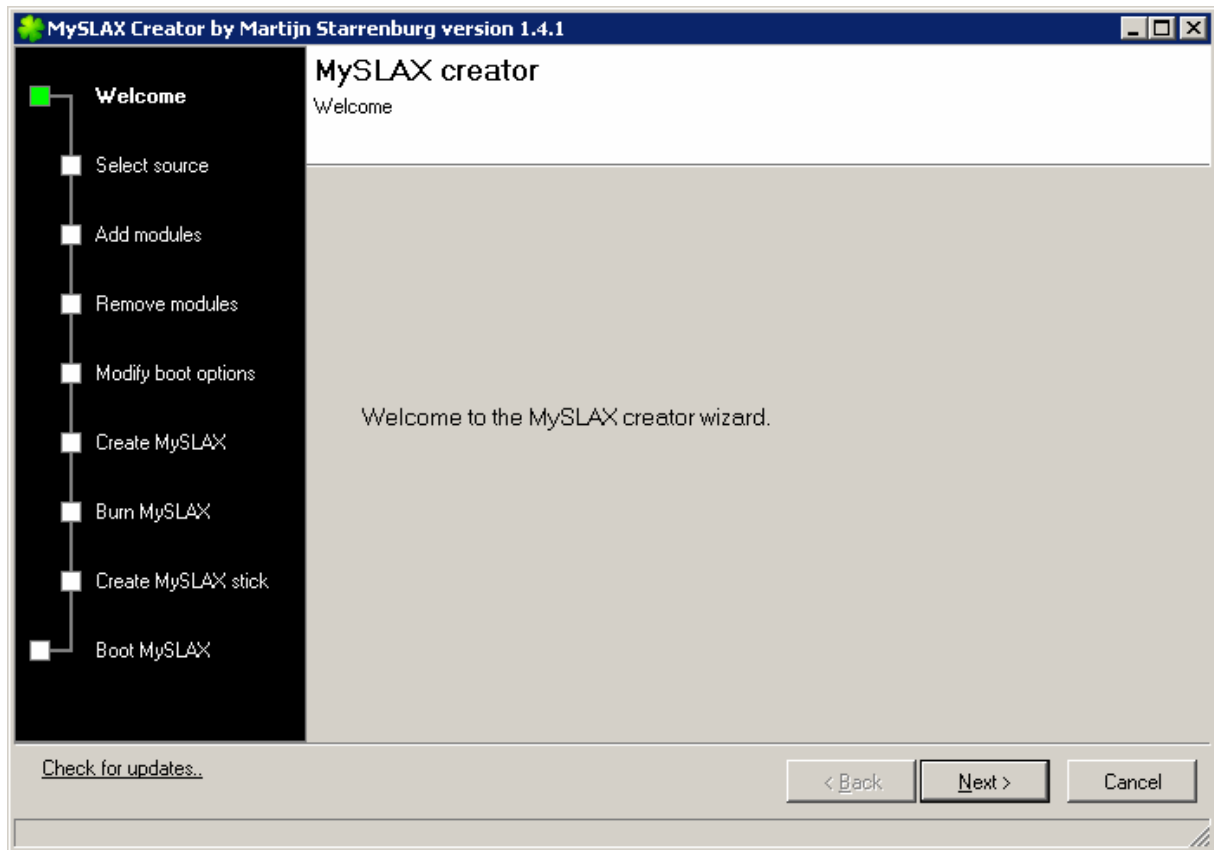
```
comp_trustlong=direct
comp_trustnaddr=direct
comp_nf=true
comp_constjump=true
comp_oldsegv=false
comp_flushmode=soft
compforcesettings=false
compfpu=true
comp_midopt=false
comp_lowopt=false
avoid_cmov=false
avoid_dga=false
avoid_vid=false
cachesize=0
joyport0=mouse
joyport1=kbd2
bsdsocket_emu=false
synchronize_clock=no
maprom=0x0
gfx_display=0
gfx_framerate=1
gfx_width=640
gfx_height=480
gfx_width_windowed=640
gfx_height_windowed=480
gfx_width_fullscreen=640
gfx_height_fullscreen=480
gfx_refreshrate=0
gfx_vsync=false
gfx_lores=false
gfx_linemode=double
gfx_correct_aspect=true
gfx_fullscreen_amiga=true
gfx_fullscreen_picasso=true
gfx_center_horizontal=smart
gfx_center_vertical=smart
gfx_colour_mode=8bit
immediate_blits=true
fast_copper=true
ntsc=false
show_leds=false
keyboard_leds=numlock:none,capslock:none,scrolllock:none
chipset=ecs_agnus
collision_level=full
fastmem_size=0
a3000mem_size=0
z3mem_size=0
bogomem_size=0
gfxcard_size=0
chipmem_size=2
cpu_speed=real
cpu_type=68000
cpu_compatible=false
cpu_cycle_exact=false
blitter_cycle_exact=false
log_illegal_mem=false
catweasel_io=0x0
kbd_lang=fr
state_replay=no
state_replay_rate=250
state_replay_buffer=20971520
input.config=0
input.joymouse_speed_analog=20
input.joymouse_speed_digital=10
input.joymouse_deadzone=33
input.joystick_deadzone=33
```

```
input.mouse_speed=100
input.autofire=10
input.1.mouse.0.disabled=0
input.1.mouse.0.axis.0=MOUSE1_HORIZ.0
input.1.mouse.0.axis.1=MOUSE1_VERT.0
input.1.mouse.0.axis.2=MOUSE1_WHEEL.0
input.1.mouse.0.button.0=JOY1_FIRE_BUTTON.0
input.1.mouse.0.button.1=JOY1_2ND_BUTTON.0
input.1.mouse.0.button.2=JOY1_3RD_BUTTON.0
input.2.mouse.0.disabled=0
input.2.mouse.0.axis.0=MOUSE1_HORIZ.0
input.2.mouse.0.axis.1=MOUSE1_VERT.0
input.2.mouse.0.axis.2=MOUSE1_WHEEL.0
input.2.mouse.0.button.0=JOY1_FIRE_BUTTON.0
input.2.mouse.0.button.1=JOY1_2ND_BUTTON.0
input.2.mouse.0.button.2=JOY1_3RD_BUTTON.0
input.3.mouse.0.disabled=0
input.3.mouse.0.axis.0=MOUSE1_HORIZ.0
input.3.mouse.0.axis.1=MOUSE1_VERT.0
input.3.mouse.0.axis.2=MOUSE1_WHEEL.0
input.3.mouse.0.button.0=JOY1_FIRE_BUTTON.0
input.3.mouse.0.button.1=JOY1_2ND_BUTTON.0
input.3.mouse.0.button.2=JOY1_3RD_BUTTON.0
input.4.mouse.0.disabled=0
input.4.mouse.0.axis.0=MOUSE1_HORIZ.0
input.4.mouse.0.axis.1=MOUSE1_VERT.0
input.4.mouse.0.axis.2=MOUSE1_WHEEL.0
input.4.mouse.0.button.0=JOY1_FIRE_BUTTON.0
input.4.mouse.0.button.1=JOY1_2ND_BUTTON.0
input.4.mouse.0.button.2=JOY1_3RD_BUTTON.0
```

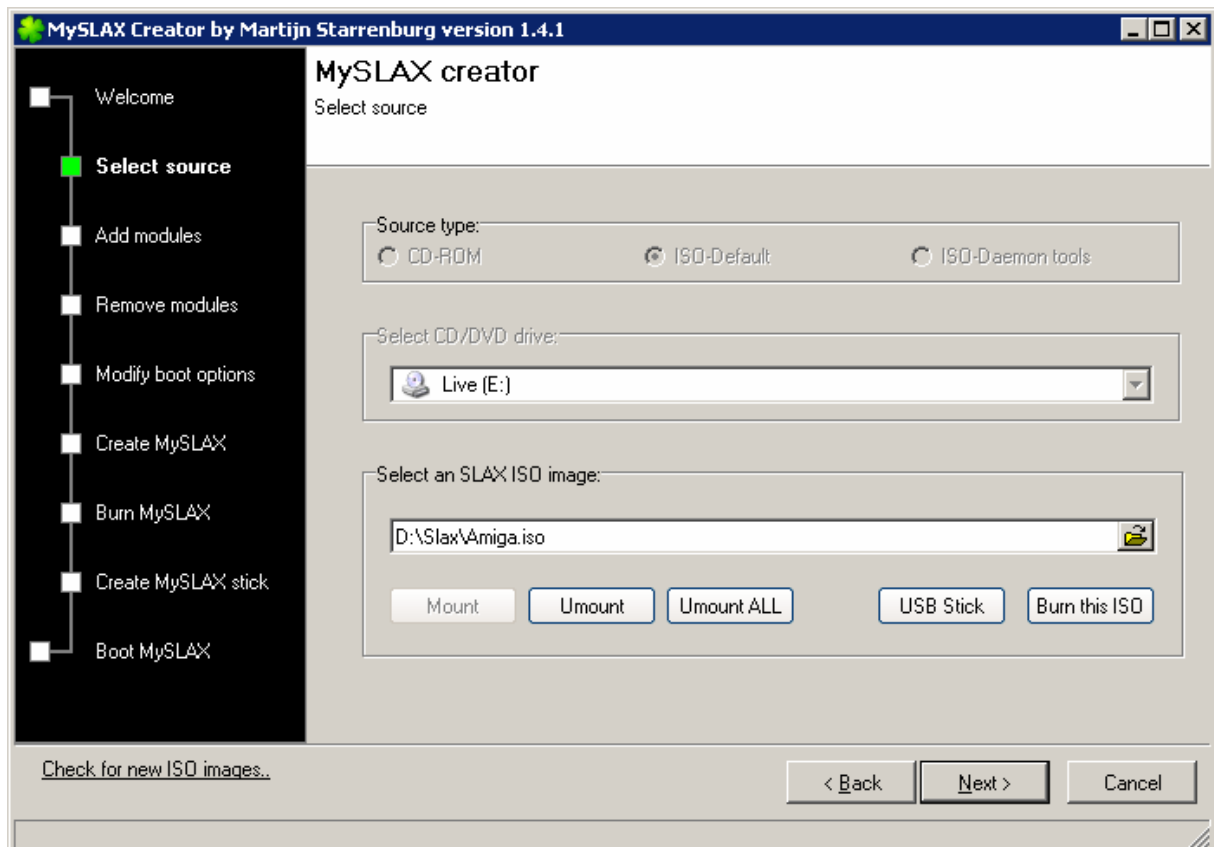
Cette arborescence est donnée à titre d'exemple, tous les paramètres concernant l'émulation étant modifiables dans le fichiers .uaerc.

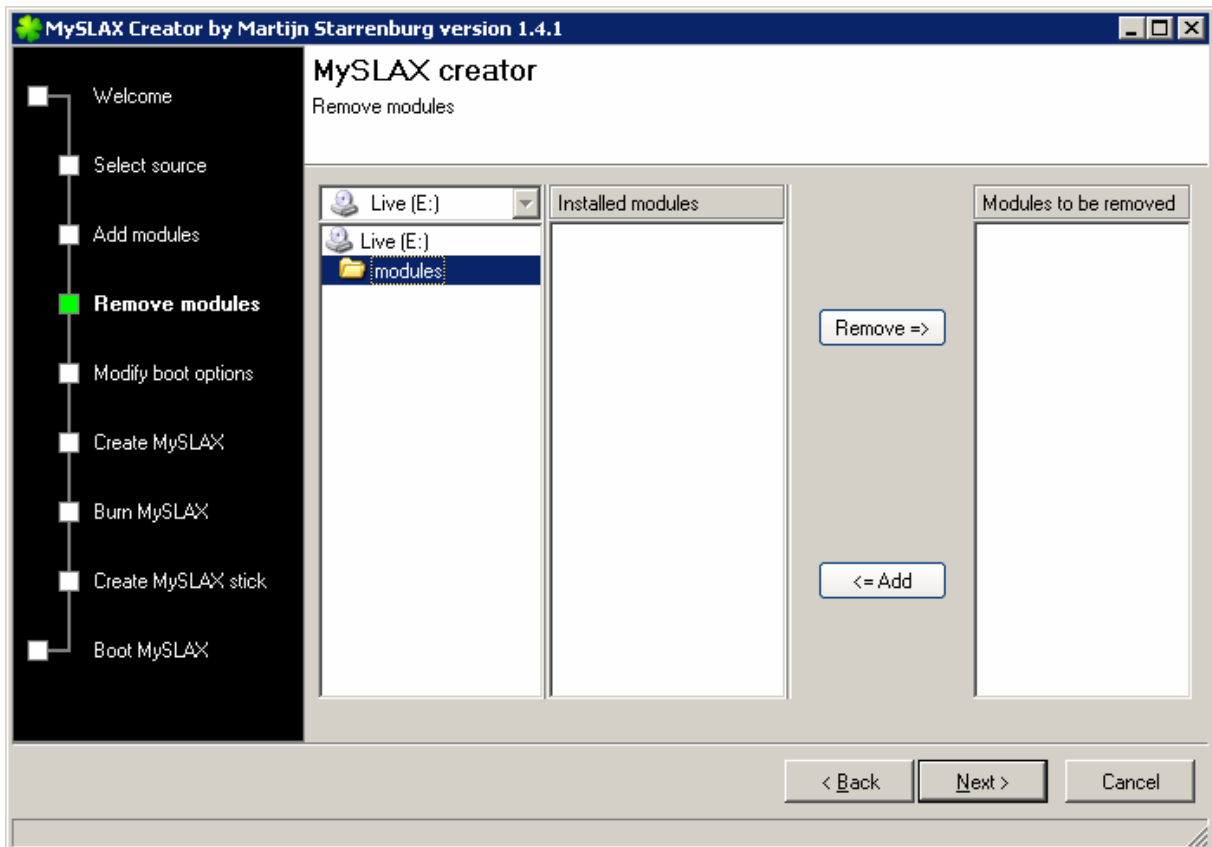
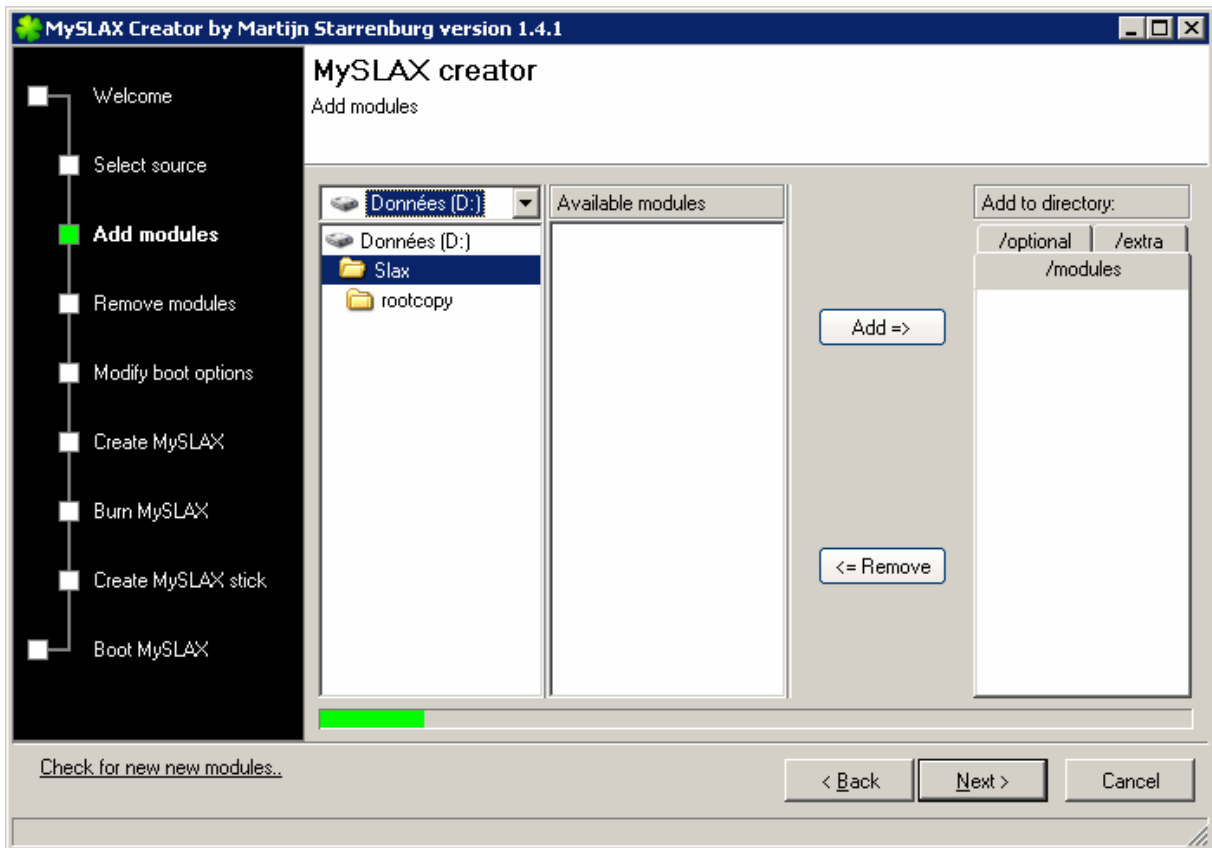
NB : le dossier rootcopy fait référence au / sous Linux, si vous souhaitez créer une autre arborescence, gardez en mémoire ce paramètre.

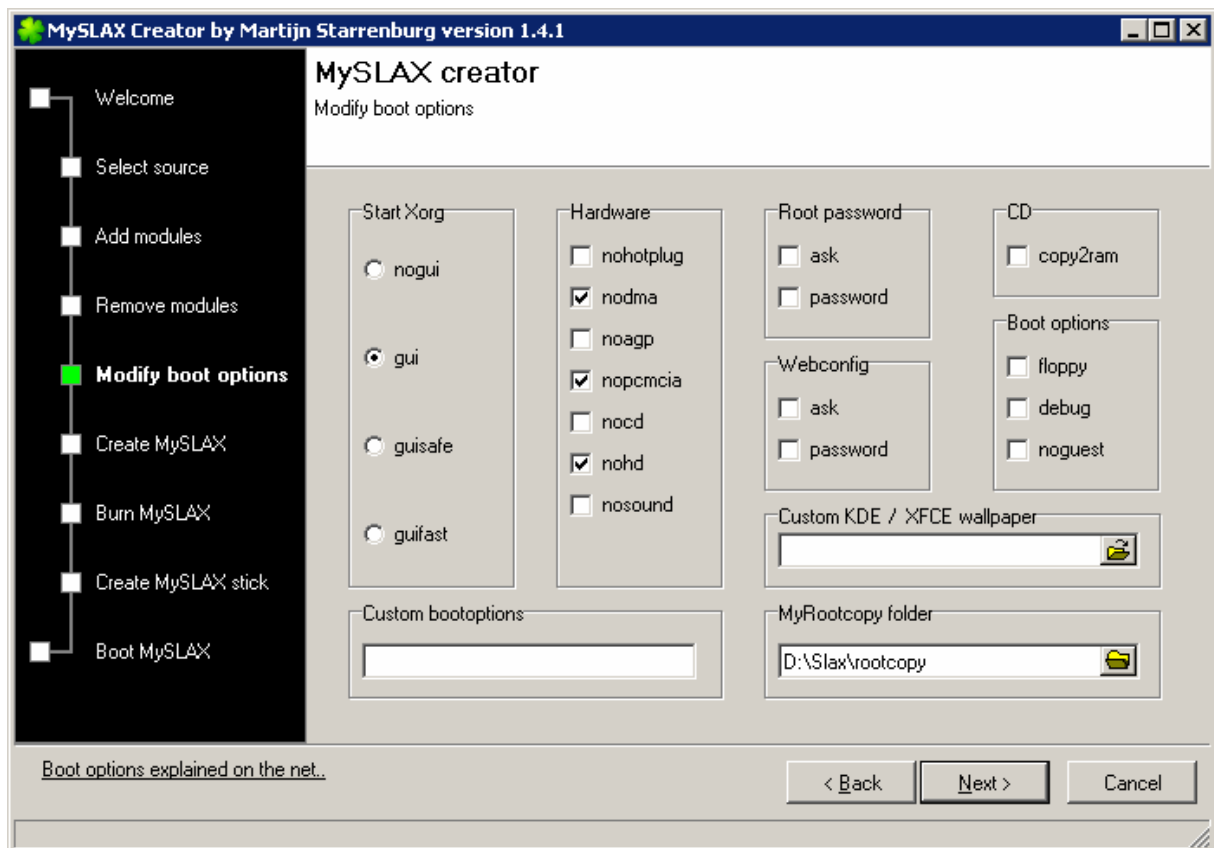
Passons à l'ajout de roms.



Le logiciel est simple d'utilisation, les captures d'écran sont facilement interprétables.

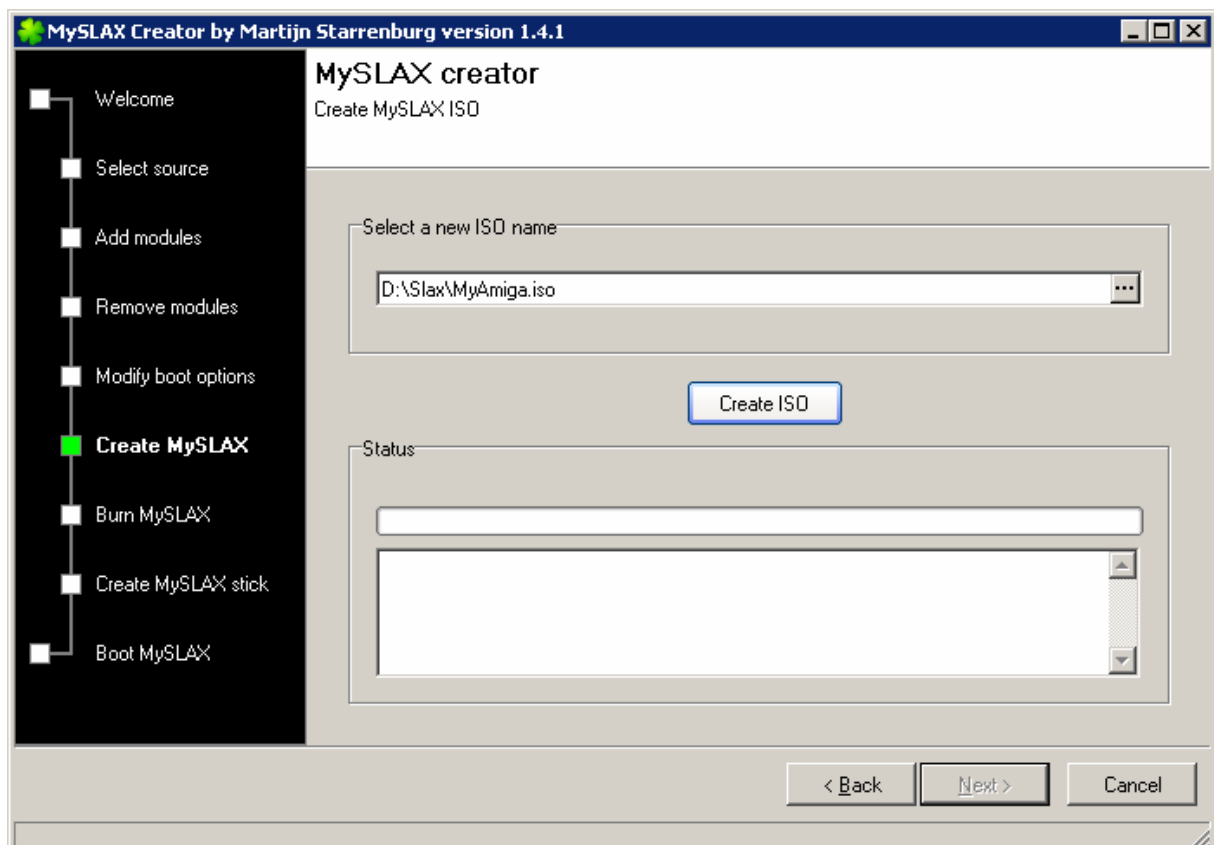






Ici, on retrouve des options sélectionnées telles que **gui** (interface x-window), **nodma** (pas d'accélération I/O des disques), **nopcmcia** (pas besoin de carte d'extension) et **nohd** (pas de montage de disque dur). Ces paramètres dépendent de votre utilisation, mais ils fonctionnent sur différentes machines que j'ai pu essayer.

MyRootcopy folder contient le chemin vers le dossier à intégrer dans le LiveCD.



Il ne reste plus qu'à créer l'image ISO modifiée et éventuellement la graver directement sur CD ou DVD (le logiciel le permet). Il existe aussi une possibilité de créer une clé USB bootable.

Utilisation

Bootez votre PC sur le LiveCD MyAmiga.

Les commandes sont les suivantes :

F12 + Q = Quitte UAE.

F12 + R = Redémarre UAE (réinitialisation à chaud).

F12 + shift gauche + R = Redémarre UAE (réinitialisation à froid).

F12 + S = Passe du mode plein écran au mode fenêtré, et inversement (ne fonctionne pas avec la version SDL).

F12 + G = Passe au mode grab souris (en mode fenêtré).

F12 + M = Passe en mode souris.

F12 + P (ou touche "imprime écran") = Capture l'écran.

F12 + pavé numérique + = Augmente le saut d'image.

F12 + pavé numérique - = Diminue le saut d'image.

F12 + F1 = Insert un disque dans Df0:.

F12 + F2 = Insert un disque dans Df1:.

F12 + F3 = Insert un disque dans Df2:.

F12 + F4 = Insert un disque dans Df3:.

F12 + Shift gauche + F1 = Ejecte le disque de Df0:.

F12 + Shift gauche + F2 = Ejecte le disque de Df1:.

F12 + Shift gauche + F3 = Ejecte le disque de Df2:.

F12 + Shift gauche + F4 = Ejecte le disque de Df3:.

NB : Le clavier en version anglaise F12 + Q = F12 + A etc...

En cas de problème de résolution, utilisez les touches « Ctrl » « Alt » « + » ou « Ctrl » « Alt » « - » pour redimensionner l'écran (le phénomène peut se produire lors de l'insertion d'une nouvelle disquette).

Profitez pleinement de cette fabuleuse machine qu'est l'Amiga et partagez ce plaisir avec un maximum de personnes.

AMIGA WILL LIVE FOREVER !!!

